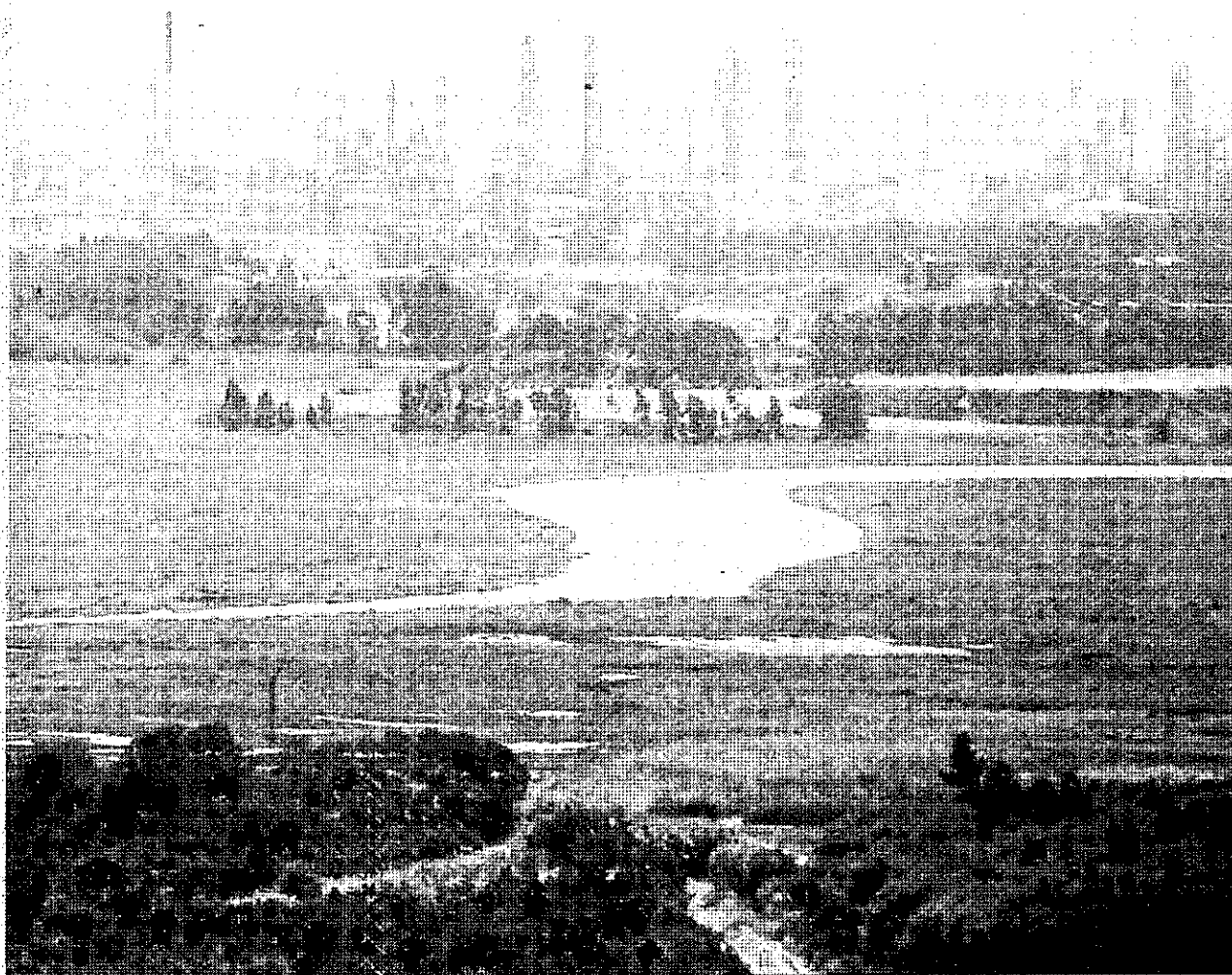


**INICIATIVA EN MARCHA** La Junta y la UHU promueven una investigación en Huelva sobre el origen de enfermedades oncológicas

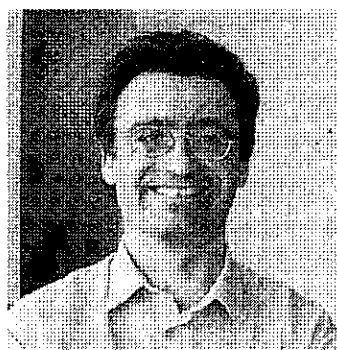
**MEJORAS AMBIENTALES** Los ponentes coinciden en que en las dos últimas décadas la industria ha ganado en sostenibilidad



# “La Justicia está de nuestra parte, el problema es económico-político”

Juristas instan al sector público a pedir responsabilidades por los daños ambientales

**Javier Arellano Gómez**  
Profesor de Derecho Civil



“Hace ya años que habría que haber buscado alternativas y no ahora, con la crisis, cuando se ven las orejas al lobo”

I.G./ HUELVA

El área de Derecho Civil de la Onubense ha organizado las jornadas *Huelva tiene fosfoyesos y químicos contaminantes ¿Queremos una ciudad diferente?* para generar un espacio de debate donde se escuchen “las voces que normalmente se quieren acallar por intereses políticos y económicos”, señaló uno de sus promotores, Javier Arellano Gómez, profesor de este departamento de la Onubense. “Más de veinte profesionales se han adherido a esta iniciativa —explicó— con la intención de que los poderes públicos tomen conciencia de la situación en materia de salud y degradación del medio ambiente. La mano del hombre ha desecado un bien natural protegido por las leyes internacionales por los intereses aludidos. Una zona de riqueza natural de Huelva, donde hoy se encuentran los fosfoyesos, ha sido destruida. Eso es inmoral y atenta contra las leyes; la Justicia está de nuestra parte, el problema es económico y político. Hay que exigir responsabilidades, pero el mal ya está hecho”.

Al margen, estas jornadas pretenden abundar también en el debate sobre el modelo de ciudad y las alternativas de futuro para la recuperación de la Avenida Francisco Montenegro, donde se ubican las fábricas del Polo Químico Onu-

bense. “Esas industrias han dado mucho empleo a Huelva —prosiguió Arellano—, pero existe una contaminación producida por sustancias nocivas que no necesariamente tienen que provocar cáncer, pero desde luego sí crean malestar en la salud de los onubenses”.

A juicio del profesor, hace ya muchos años que se tenían que haber planteado las bases de la transformación hacia una ciudad sostenible —cuestión que centrará el debate de hoy, en el que participarán economistas y arquitectos— y reubicar a los trabajadores que ahora están en empresas contaminantes, pero los poderes públicos sólo le han visto las orejas al lobo cuando ha llegado la crisis, a pesar de que muchos colectivos lo estaban avisando, incluso la propia Universidad de Huelva con estudios económicos”.

no López Rueda. “En 1995 puse a disposición del SAS 725 historias clínicas —añadió— y no les interesó analizarlas”.

“Imploramos a la Junta y al Ministerio que se pongan las pilas y nos digan qué está ocurriendo en Huelva”, señaló Julio Barea, de Greenpeace, recordando que “es especialmente llamativo que, sin tener más incidencia de tabaquismo, aquí haya más cáncer”. En esta línea, el doctor Pablo Arnold, especialista en Inmunología, añadió que en un estudio territorial de 4.000 casos de cáncer en Andalucía no se encontraron diferencias importantes en cuanto a hábitos de los afectados en Huelva, lo que predispone a pensar en factores ambientales en los componentes de toxicidad. “La

realidad es que hay más cáncer —concluyó— no nos perdamos en números”.

No obstante, los expertos hicieron hincapié en que a la hora de analizar los datos de mortalidad hay que tener en cuenta —para no caer en determinismos alarmistas— que los orígenes de las enfermedades oncológicas, en función de su tipología, atienden a menudo a factores hormonales y a hábitos del individuo; causas ajenas al entorno ambiental (que si tiene un peso específico muy importante, por ejemplo, en la leucemia y el cáncer de vejiga, entre otros).

“La cuestión es que los estudios determinen si podemos hablar o no una relación causa-efecto y en esto existe una dificultad impor-

tante: los casos que ahora se diagnostican provienen de causas que se produjeron hace 15 o 20 años. Desde entonces, la situación medioambiental ha cambiado por la nueva legislación a la que se acogen estas empresas. Para poder afirmar que existe una conexión tendría que estudiarse, y de momento nadie lo ha hecho”, concluyó Juan Alguacil. Coincidió el representante de Greenpeace en que la situación medioambiental ha mejorado en las dos últimas décadas, “pero sigue siendo intolerable en el contexto de España, como se ha demostrado con la sentencia a Fertiberia. No podemos conformarnos y ser auto-complacientes con estas empresas, ni con una Administración que no nos protege”.

## IV FERIA del COMERCIO

Ven y disfrútalo

### 20/21/22 nov • 2009

Punto de encuentro en PUNTA LIMBRA

| Viernes, 20 de noviembre: |   |
|---------------------------|---|
| 17.00 h.                  | Inauguración de la Feria  |
| 18.00 - 21.00 h.          | Animaciones y Talleres infantiles                                       |
| 19.00 h.                  | Sorteo de un fin de semana en el Hotel Ayamantino                       |
| 21.30 h.                  | Cierre  |
| Sábado, 21 de noviembre:  |   |
| 11.00 h.                  | Apertura  |
| 12.00 - 14.00 h.          | Animaciones y Talleres infantiles                                       |
| 17.00 - 18.00 h.          | Pase de modelos   |
| 18.00 - 21.00 h.          | Animaciones y Talleres infantiles                                       |
| 21.00 h.                  | Sorteo de un fin de semana en uno de los Hoteles del Castillo del Punto |
| 21.30 h.                  | Cierre  |
| Domingo, 22 de noviembre: |   |
| 11.00 h.                  | Apertura  |
| 12.00 - 14.00 h.          | Animaciones y Talleres infantiles                                       |
| 17.00 - 18.00 h.          | Pase de modelos   |
| 18.00 - 21.00 h.          | Animaciones y Talleres infantiles                                       |
| 21.00 h.                  | Sorteo de un fin de semana en el Hotel Boreo Punta Limbra               |
| 21.30 h.                  | Cierre  |