

HUELVA

El PP avisa de que el paro industrial ha crecido un 65% en el último año

Riquel asegura que la provincia onubense acumula ya 3.037 desempleados en el sector

Huelva El coordinador del Foro Soluciones para la Crisis del PP de Huelva, Francisco Riquel, lamentó ayer que el industrial sea el único sector en el que ha crecido el desempleo hasta situarse en los 3.037 parados.

Riquel señaló que se trata de un dato «preocupante» por ser un sector que «tradicionalmente ha sido generador de empleo estable y de calidad y por desgracia, en el último año, ha crecido el desempleo un 65%».

Tal y como explicó el dirigente popular, «durante este último mes hemos estado trabajando en el foro en un panel industrial que nos ha permitido identificar las principales barreras al desarrollo industrial de la provincia y, sobre todo, plantear alternativas y soluciones de futuro para el sector».

Riquel expuso que una de las principales barreras al desarrollo in-

dustrial de la provincia es el hecho de que «Huelva está a la cola de España en inversión en I+D+i, lo que provoca un desfase de innovación con respecto a otras regiones».

Además, explicó el popular, «con esta situación se produce una brecha tecnológica entre las grandes empresas y las pequeñas empresas del sector industrial, entre la cuales la inversión en I+D+i es prácticamente insignificante».

En este sentido, el coordinador del Foro Soluciones para la Crisis apuntó que «existe un diferencial de competitividad entre la pequeña y mediana empresa del sector industrial y la gran empresa en Huelva».

Por otra parte, alertó de que «existe en la provincia una alta especialización de la actividad industrial en un número reducido de ramas de actividad».

«Tenemos un sector industrial poco diversificado y por lo tanto más

vulnerable a los efectos de la crisis económica actual», apuntó.

Para el dirigente popular, «nuestra industria tiene una gran dependencia financiera del exterior, lo que provoca que, en ocasiones, decisiones de carácter global en las políticas de empresa, no tomen en consideración la realidad particular de las

Los 'populares' creen que la incidencia de la crisis se nota «más» en Huelva

filiales industriales de Huelva, restándole competitividad y margen de maniobra».

Además, continuó, «uno de los grandes problemas de la industria en Huelva ha sido el aumento des-

proporcionado en el último año de los costes de producción, planteando problemas a la hora de establecer canales de distribución».

De igual modo, el coordinador del Foro Soluciones para la Crisis advirtió del importante déficit de suelo industrial en la provincia, ya que la red de polígonos en la provincia es «sobre todo de almacenaje».

Entre las alternativas que plantea el PP destaca la puesta en marcha del plan de consolidación de la industria en Huelva (prometido por Chaves en Julio 2008); el inicio de las obras del parque industrial del jamón en Cumbres de San Bartolomé (prometido por Chaves en el año 2004); el inicio del parque empresarial comarcal de la Cuenca Minera (con un 50% de paro); la creación del centro logístico de transporte del Área Metropolitana y la agilización del parque tecnológico de Aljaraque.

Castillo vuelve a retrasar la creación de la comisión de los fosfoyesos

Huelva La comisión de expertos para abordar la restauración de las balsas de fosfoyesos no se constituirá hasta después de Semana Santa. Así lo reconoció ayer la consejera de Medio Ambiente, Cinta Castillo, quien recibió el encargo del propio presidente de la Junta de Andalucía, Manuel Chaves, el pasado 20 de febrero durante una visita a la provincia.

De este modo, ya han pasado más de 42 días desde que el regidor andaluz diese la orden a Castillo de crear este foro de expertos y, sin embargo, la propia consejera onubense confesaba ayer en Sevilla que aún «no está definido ni el día ni la hora» en el que se constituirá la comisión ni tampoco avanzó quiénes formarán parte de la misma.

Por otra parte, la Plataforma Mesa de la Ría ha acordado exigir a Fertiberia la presentación del plan de restauración para la zona ocupada por las balsas y el aval económico exigido por Costas.

Para la plataforma, el cierre de dos plantas de fosfórico anunciado por la empresa nada tiene que ver con el cese de los vertidos, sino que «esta relacionado con los problemas de mercado que existen en este momento».

Los obreros de Befesa en Palos abandonan el encierro

Huelva Los trabajadores de Befesa en la planta de tratamiento de Palos han decidido abandonar el encierro que protagonizaban desde el pasado martes en protesta por el anuncio de la empresa de presentar un Expediente de Regulación de Empleo Temporal para toda la plantilla, tras el compromiso de Empleo de mediar entre los obreros y la compañía.

En declaraciones a Europa Press, el secretario provincial de la Federación de Industrias y Afines de UGT, Luciano Gómez, aseguró que la primera reunión entre las partes tendrá lugar el lunes, dentro de un calendario previsto para alcanzar un acuerdo.

Gómez explicó que la delegada, María José García Prat, «se ha ofrecido a mediar» entre las dos partes, así como la Inspección de Trabajo «gestionará las actuaciones y aportará a la empresa una serie de obligaciones» y apuntó que la empresa «tiene voluntad de búsqueda de acuerdo».

>INDUSTRIA

Química y Minerometalurgia de CCOO celebran sus congresos

Juan Díaz y Manuel Jiménez revalidaron ayer sus cargos de secretarios de los sindicatos provinciales de CCOO de Minerometalurgia y de Química, respectivamente. En los conclaves el secretario provincial, José Delgado, pidió inversiones para mantener la industria.

>EMPRESA

Exigen la entrega de Nature Pack por un euro

Los trabajadores de Nature Pack tienen previsto reunirse el próximo martes con la empresa para que les haga efectiva la entrega de la factoría por un euro, tal como aseguran que establecieron en su día con los actuales propietarios.

>PLAYAS

Los chiringuitos piden concesiones a largo plazo

Los representantes de los chiringuitos en Huelva demandaron ayer a responsables del PSOE onubense en el transcurso de un encuentro concesiones a largo plazo para abandonar la provisionalidad y ejecutar inversiones adecuadas a una oferta de calidad.

Emed Tartessus llevará 'en breve' su nuevo proyecto a la Junta

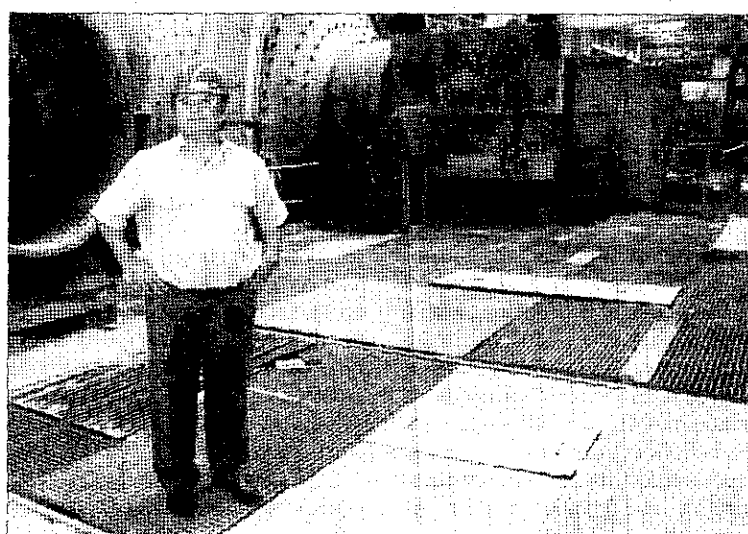
Dificultades para reabrir la explotación minera de Riotinto

Huelva Emed Tartessus aseguró ayer que presentará «en breve» nueva documentación sobre la explotación minera de Minas de Riotinto a la Junta de Andalucía, después de que el consejero de Innovación, Ciencia y Empresa, Francisco Vallejo, valorara el jueves «negativamente» el proyecto minero, que todavía no tiene la transmisión de derechos mineros de Minas de Riotinto, y que «no incluía garantías ni seguridad en las instalaciones ni valor añadido».

En este sentido, la empresa explicó en una nota de prensa que este proyecto «hereda una historia muy difícil con una situación muy compleja por los obstáculos legales y comerciales» y que ahora que la situación de la propiedad de la empresa y la hoja de ruta legal para los permisos «están aclaradas», se encuentra «preparando los documentos apropiados que incluirán también todas las mejoras técnicas e innovaciones a las que el consejero se refirió en sus declaraciones en comisión parlamentaria».

«Confiamos en que la documentación que vamos a enviar a la Junta en breve plazo, cumpla con todos los requerimientos legales necesarios», a lo que añadió que se trata de una entidad «responsable, controlada por especialistas en minería muy profesionales y cuya intención es satisfacer todos los requerimientos expresados por el consejero».

Apuntó incluso que trabaja en colaboración con AMC Consultants, «firma líder en proyectos mineros a nivel mundial y con las au-



Un responsable de Emed Tartessus, en las instalaciones de Riotinto. J.A.L.D.

toridades, que nos están suministrando la información necesaria en relación con los requerimientos que tenemos que cumplir».

Así, indicó que la solicitud de transmisión, que fue presentada

«en su momento para demostrar el compromiso con la resolución de los conflictos legales en torno a los derechos mineros», ha sido recientemente retirada para sustituirla por otra nueva.

El PSOE quiere «seriedad»

Huelva El secretario general del PSOE de Huelva, Mario Jiménez, aclaró ayer que la administración autonómica dará luz verde a los planes de Emed Tartessus cuando presente un «proyecto serio con todas las garantías, avales económicos y en términos de responsabilidad social y medioambiental». A su juicio, el proyecto de la compañía minera «puede ser

viable y esperamos que sean capaces de recoger los recursos económicos necesarios y cumplir con las exigencias administrativas». Según dijo, la Junta de Andalucía únicamente está pendiente de que el proyecto «se ajuste a una legislación que tiene que cumplir todo el mundo». «Ojalá el proyecto pueda llegar a buen puerto», zanjó el líder socialista en rueda de prensa.